

# WYJAŚNIANIE POJĘĆ EDUKACJI GLOBALNEJ

Publikacja ta przeznaczona jest dla nauczycieli/ek i edukatorów/ek jako wsparcie w sytuacji, gdy kojarzymy podstawowe pojęcia z edukacji globalnej, ale nie na tyle, by je jasno wytłumaczyć, kiedy zostaniemy o nie zapytani.

Są wśród nich określenia ogólne, takie jak: kolonializm, dyskryminacja, rasizm, stereotypy i uprzedzenia, a także terminy specjalistyczne: edukacja globalna, globalna Północ, globalne Południe, pomoc humanitarna i pomoc rozwojowa. Format wybrany został z myślą o łatwości kopiowania i dzielenia się z innymi osobami, do czego zachęcamy.



## STEREOTYP → UPRZEDZENIE → DYSKRYMINACJA

**Stereotyp** to myślenie w sposób nadmiernie uproszczony i uogólniający na temat osoby lub grupy osób. Myślenie to nie jest oparte na faktach, tylko na sądach i opiniach, których nauczyliśmy się w procesie socjalizacji (edukacji i wychowania) lub uogólnieniach, uproszczeniach i tendencyjnej selekcji informacji. Wszyscy mamy stereotypy - to automatyczny i bezrefleksyjny mechanizm porządkowania świata, który ułatwia nam ustanawianie własnego "ja" (przez odróżnianie go od innych). Sama świadomość tego, że mamy stereotypy, nie powinna służyć nam jako usprawiedliwienie swojej bierności w ich zwalczaniu. Świadomość ta jest jednak punktem wyjścia do tego, aby w pełni świadomie budować pełniejszy obraz świata. Kiedy posługujemy się stereotypami, robimy pierwszy krok do dyskryminacji.

**Upředzenie** to wynikająca ze stereotypu i wyuczonych przekonań nieprzyjazna, negatywna, agresywna postawa czy ocena osoby lub grupy osób, przejawiająca się gotowością do określonych zachowań, często dyskryminacyjnych.

**Upředzenie = stereotyp + negatywne emocje**

**Dyskryminacja** to krzywdzące zachowanie, polegające na wykluczeniu czy piętnowaniu stereotypizowanej osoby lub grupy osób z powodu przynależności grupowej, czy też zróżnicowaniu lub utrudnianiu jej z tej przyczyny dostępu do dóbr. Dyskryminacja pojawia się wtedy, gdy do stereotypu i upředzenia dodamy czynnik władzy (np. w szkole, w pracy, w przestrzeni politycznej), której zadaniem jest utrzymanie uprzywilejowanej pozycji grupy dyskryminującej (swoich) nad grupą dyskryminowaną (obcych). Dyskryminacja ogranicza lub uniemożliwia tym drugim dostęp do zasobów, praw i wolności.

**Dyskryminacja = upředzenie + władza**

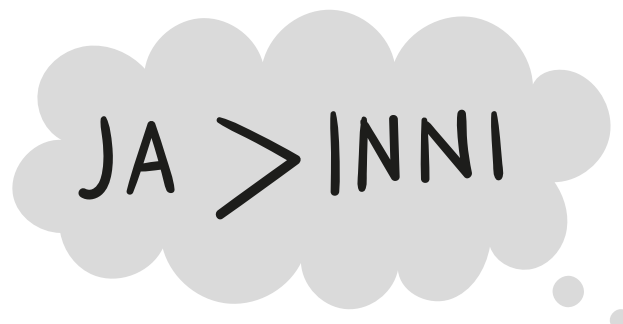
## Rozróżniamy trzy poziomy dyskryminacji:

**Indywidualna** - zachowania pomiędzy pojedynczymi osobami, np. w klasie jest osoba o odmiennym wyglądzie, która jest wyśmiewana i której nikt z uczniów i uczennic nie zaprasza do wspólnych zabaw i gier.

**Instytucjonalna** - ustalenia (formalne i nieformalne) pomiędzy grupami, instytucjami, organizacjami, które ustawiają jakieś osoby lub grupy w gorszej sytuacji, np. dyskryminacja kobiet na rynku pracy ze względu na urlop macierzyński.

**Strukturalna** - wynik systemu prawnego, społecznego, gospodarczego lub politycznego, w którym osoba lub grupa ma ograniczony dostęp do pewnych zasobów i praw, przez co jest społecznie wykluczona/zepchnięta na margines, np. rasizm.

W języku istnieje także termin „**pozytywna dyskryminacja**” - to pozornie sprzeczne sformułowanie oznaczające strategię i politykę zmierzające do wyrównania szans określonych grup dyskryminowanych - np. parytet kobiet na listach wyborczych lub dodatkowe punkty podczas rekrutacji do szkoły za pochodzenie z małej miejscowości.



**Rasizm** to ideologia, która zakłada wyższość osób o określonym kolorze skóry nad pozostałymi. Rasizm przyjmował różne formy na przestrzeni dziejów, jednak współcześnie, gdy mówimy o rasizmie, mamy na myśli systemowe nadużywanie władzy osób jasnoskórych wobec osób ciemnoskórych.

Rasizm to dzielenie ludzi na grupy rasowe i przekonanie o tym, że grupy te różnią się od siebie genetycznie (lepsze i gorsze, wyższe i niższe, dominujące i podporządkowane). W XVIII i XIX w. pojawiły się teorie ras ludzkich, które mówiły o tym, że ludzkość dzieli się na trzy rasy: białą (kaukaską), czarną (negroidalną) i żółtą (mongoloidalną). Podział ten był podstawą do ukształtowania się poglądu o „naturalnej” wyższości i niższości ludzi, a w konsekwencji do niewolnictwa, apartheidu i nazizmu.

Kolor skóry jest potocznie nazywany „rasą”. Jednak w formie dosłownej powinno się tego słowa unikać. W latach 70. XX w. naukowcy dowiedli, że kolor skóry nie jest kategorią determinującą nasze pozostałe geny. Nie ma czegoś takiego jak rasa biologiczna. Kolor skóry jest cechą wyglądu, podobną do

wielu innych, takich jak kolor włosów i oczu czy wzrost, dlatego nie powinniśmy kategoryzować według niej ludzi. W naukach społecznych używa się natomiast tego słowa w cudzysłowie („rasa”) jako odniesienia do koloru skóry jako nośnika cech kulturowo-społecznych. Unikanie posługiwania się kategorią rasy nie powinno zatem oznaczać zaprzeczenia, że istnieją osoby o różnym kolorze skóry, ale jest wyrazem tego, że kolor skóry nie determinuje innych cech, takich jak inteligencja.

Przemoc fizyczna i słowna to najbardziej widoczne i skrajne formy rasizmu, ale to nie pełen obraz - inne przejawy rasizmu to na przykład nierówność na rynku pracy lub agresja służb państwowych wobec społeczności czarnoskórej.



### Czy istnieje rasizm wobec białych?

Rasizm, jak każda forma dyskryminacji, związany jest z posiadaniem władzy. Dlatego tylko w przypadku osób uprzywilejowanych mówimy o rasizmie. Nie ma czegoś takiego jak rasizm wobec osób białych, co nie znaczy, że osoby o jasnym kolorze skóry nie mogą doświadczać uprzedzeń i dyskryminacji. Odbywa się to jednak na poziomie jednostkowym, a nie strukturalnym. Choć istnieje wiele systemów dyskryminacji, rasizm jest szczególnie ważny z punktu widzenia edukacji globalnej. To ideologia, na której zbudowany jest współczesny globalny system niesprawiedliwości gospodarczo-politycznej.

Jako pogłębienie tematu warto obejrzeć film „Niebieskoocy”, który przedstawia przebieg doświadczenia, jakie przeprowadziła w 1995 roku Jane Elliott w USA. Ludzie o niebieskich oczach zostali do celów badania uznani za grupę „mniej inteligentną i mniej wartościową”. Film w sposób naoczny pokazuje mechanizmy dyskryminacyjne i zjawiska, z jakimi zmagają się wiele osób czarnoskórych w społecznościach globalnej Północy.



**Kolonializm** to opresyjny sposób działania państwa lub państw, w jaki chcą one przejąć kontrolę nad danym terytorium (najczęściej zamorskim), wprowadzając różne formy eksploatacji zasobów ludzkich (niewolnictwo) i materialnych (grabież surowców). Celem procesów kolonizacyjnych było poszerzenie strefy wpływów na świecie oraz wzbogacenie się. W efekcie kolonializm narzucił kulturę i administrację europejską krajom skolonizowanym (np. różnorodne grupy etniczne w Afryce arbitralnie połączono w państwa oddzielone od siebie liniami podziałów).

Chociaż kolonie istniały od starożytności, gdy mówimy obecnie o kolonializmie, mamy na myśli proces zapoczątkowany w „epoce odkryć geograficznych” (patrz: europocentryzm). W konsekwencji tych działań, na przełomie XIX i XX w., rozległe terytoria Afryki, Azji, Ameryki prawie w całości zostały podzielone i podporządkowane kilku państwom europejskim. Utworzono ogromne imperia kolonialne zajmujące około 55% powierzchni globu. Mieszkało w nich około 35% ogółu ówczesnej ludności Ziemi.\*

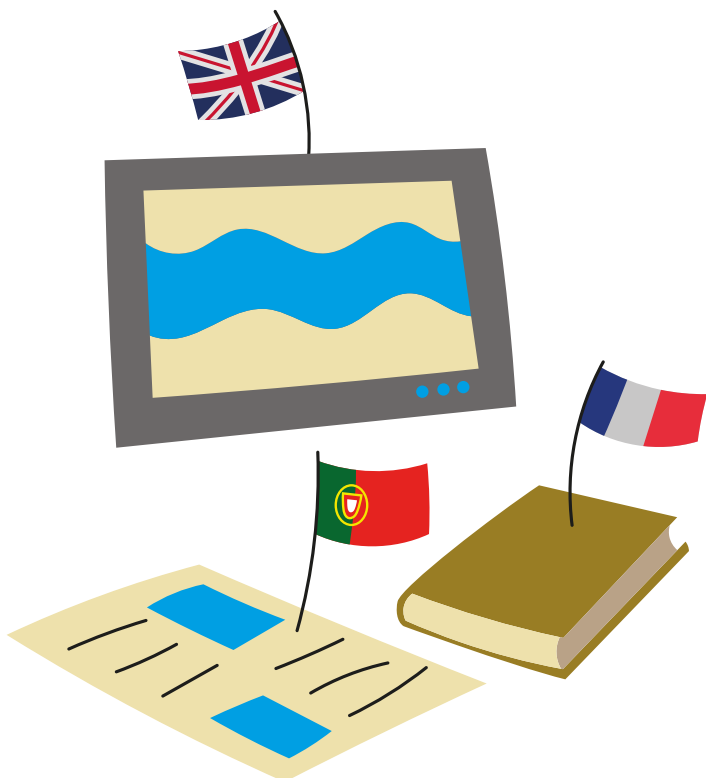
\* W. Malendowski, Cz. Mojsiewicz, Stosunki międzynarodowe, Wrocław 2004.

Kolonializm nie był wyłącznie procesem historycznym i nie skończył się wraz z odzyskaniem niepodległości przez państwa skolonizowane. Negatywne konsekwencje kolonializmu to przede wszystkim nierówności społeczne i gospodarcze obecne we współczesnym świecie, a także próba narzucania europejskiej wizji świata wszystkim mieszkańcom i mieszkańcom globu. Kolonializm jest więc także sposobem myślenia o świecie, w którym normą jest to, co kraje uprzywilejowane uznają za właściwe.

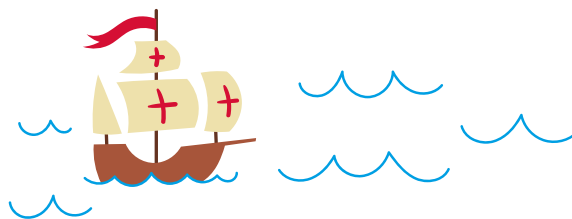


**Neokolonializm** jest współczesną formą kolonializmu. Polega na gospodarczo-politycznej dominacji państw globalnej Północy nad państwami globalnego Południa. Przejawia się ona między innymi:

- Kontynuacją zależności ekonomicznych i pogłębieniem nierówności społecznych. Jednym z wielu przykładów jest sytuacja w Nigerii, gdzie niesprawiedliwie zarządza się dochodami z wydobycia surowców naturalnych (ropy naftowej i gazu). Zyski z zasobów naturalnych i przemysłu idą do kieszeni zachodnich koncernów, a społeczeństwo w Nigerii nie tylko nie czerpie korzyści materialnych, ale zmaga się także ze zniszczonym i zanieczyszczonym środowiskiem. Innym przykładem zależności neokolonialnej jest zadłużenie wielu krajów afrykańskich w Banku Światowym.
- Zmianami społeczno-kulturowymi. Narzucenie języków europejskich (angielski, francuski, portugalski) jako urzędowych, narzucenie tradycji i religii europejskich kosztem kultur etnicznych obecnych w krajach kolonizowanych od tysięcy lat, zepchnięcie kultur i wiedzy o tradycji społeczności kolonizowanych na margines kultury dominującej.



**Europocentryzm** – postawa polegająca na ocenianiu innych kultur, rozwiązań wyłącznie z europejskiego punktu widzenia i uznawanie rozwiązań, wartości europejskich jako normę. Przykładem może być uznanie działań Kolumba jako odkrywcy Ameryki, podczas gdy z perspektywy rdzennych mieszkańców Ameryki Kolumb był najeźdźcą. Analogicznie coś, co my nazywamy „epoką odkryć geograficznych”, z perspektywy innych kontynentów można by nazwać epoką grabieży i terroru.



Przykładem systemu myślenia, który kraje kolonizatorskie narzuciły społecznościom skolonizowanym, jest odwołująca się do XIX-wiecznego wiktoriańskiego systemu wartości homofobia. Przed procesem kolonizacyjnym w wielu częściach świata odmienne orientacje i identyfikacje seksualne były akceptowane. Dopiero rządy kolonialne i narzucona na grupy kolonizowane chrześcijańska moralność wprowadziły własne, wywodzące się ze średniowiecznych praw, spojrzenie na ten temat. Homoseksualizm zaczął w epoce kolonialnej być uznawany za syndrom zacofania i prymitywizmu, czego konsekwencją było wprowadzenie surowych kar prawnych za stosunki i zachowania nieheteroseksualne. Ich współczesna kryminalizacja w wielu krajach afrykańskich, m.in. w Sudanie, Ugandzie czy Kenii, którą często postrzegamy jako zacofanie, jest pozostałością po kolonializmie.

**Postkolonializm** (studia postkolonialne/teoria postkolonialna) to interdyscyplinarna refleksja naukowa, skupiająca się na analizie procesów kolonizacyjnych i ich współczesnych konsekwencjach **z perspektywy ludzi/kultur/państw kolonizowanych**.

Zajmuje się tym, w jaki sposób tworzy się na świecie wiedza o państwach i ludziach, którzy doświadczyli opresji i mówi o tym z punktu widzenia kultur skolonizowanych, a nie kultur kolonizatorskich. Szuka odpowiedzi na pytania: W jaki sposób kolonialne schematy, mity i narracje, dotyczące kultur, języka i tożsamości ludzi skolonizowanych, przekładają się na nasze współczesne myślenie o rzeczywistości i na nasze przekonania? Jak we współczesnym świecie nadal obecne są relacje dominacji i podporządkowania pomiędzy regionami świata (Zachodem i Wschodem, Południem i Północą)?

„Kolonializm narzucił swoją kontrolę nad społeczną produkcją dóbr poprzez podbój militarny i późniejszą polityczną dyktaturę. Jednak najważniejszym obszarem jego podboju był **umysłowy wszechświat kolonizowanych, kontrola poprzez kulturę nad tym, jak ludzie postrzegają siebie samych i swoje związki ze światem**. Ekonomiczna lub polityczna kontrola nigdy nie może być efektywna bez kontroli nad umysłami. Kontrolować ludzką kulturę znaczy kontrolować narzędzia, za pomocą których człowiek określa się wobec innych.”

Ngũgĩ wa Thiong’o

„Dopóki lwy nie będą miały własnych historyków, historia polowań będzie gloryfikowała myśliwych.”

Przysłowie Igbo, Nigeria



## POMOC HUMANITARNA I ROZWOJOWA

**Pomoc humanitarna** potrzebna jest wtedy, gdy trzeba ratować życie i zdrowie ludzkie zagrożone w wyniku kryzysów humanitarnych. Kryzysy te są albo następstwem katastrof naturalnych, albo działalności człowieka (np. konfliktów zbrojnych, katastrof technologicznych).

### Pomoc humanitarna ma na celu:

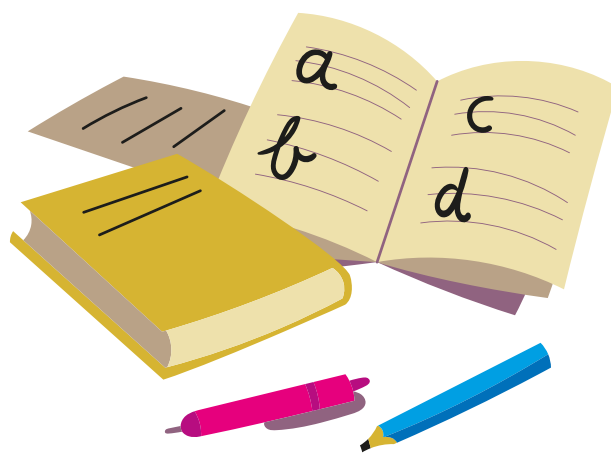
- zaspokojenie natychmiastowych potrzeb ludności, np. dostarczenie pomocy medycznej, wody, żywności, schronienia, zapewnienie odpowiednich warunków sanitarnych, opieki psychologicznej, ochrona praw poszkodowanych.
- przywrócenie kluczowej infrastruktury zniszczonej podczas kryzysu humanitarnego (odbudowa domów, dróg, szpitali, zakładów pracy, przywrócenie łączności).

Pomoc humanitarna udzielana jest w oparciu o zasady: bezstronności, neutralności i niezależności oraz przede wszystkim zgodnie z naczelną zasadą humanitaryzmu, która mówi, że żadne naruszenie ludzkiej godności nie powinno pozostawać bez reakcji. Pomoc humanitarna udzielana jest zawsze cywilom - nie powinna być wiązana z działaniami wojskowymi.



**Pomoc rozwojowa** stawia sobie za cel eliminację ubóstwa i trwałe rozszerzenie możliwości życiowych ludzi. O ile pomoc humanitarna koncentruje się na ratowaniu życia i zdrowia ofiar kryzysów humanitarnych, o tyle pomoc rozwojowa ma pomóc ludziom ubogim w uporaniu się z długotrwałymi problemami związanymi z ubóstwem materialnym, takimi jak: brak ochrony zdrowia, brak edukacji, brak dostępu do wody czy stopniowe, ale wyraźnie niekorzystne zmiany klimatyczne wpływające na codzienne życie.

Zarówno pomocy humanitarnej, jak i rozwojowej udzielają wykwalifikowani/e pracownicy/czki - często z kraju, w którym udzielana jest pomoc (zatrudniani/e przez organizacje lokalne i międzynarodowe).



### POMOC HUMANITARNA

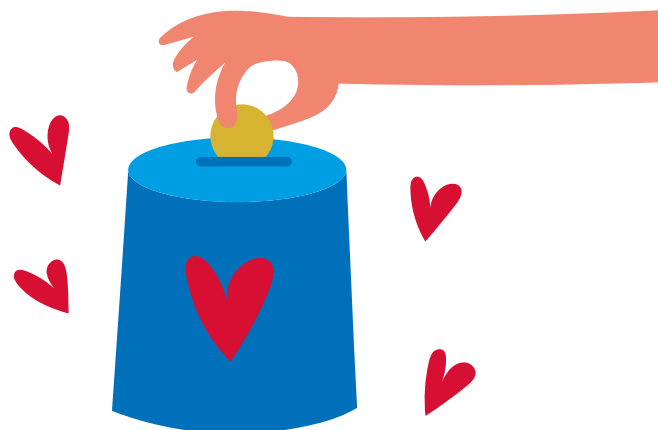
- Odbudowa zniszczonej podczas tsunami szkoły w celu przywrócenia możliwości edukacji.
- Budowa szpitala polowego w celu zapewnienia pomocy medycznej ofiarom kryzysu, np. w obozie dla uchodźców/czyń.
- Dostarczanie wody cysternami po trzęsieniu ziemi w celu zapewnienia dostępu do wody.

### POMOC ROZWOJOWA

- Budowa nowej szkoły w celu polepszenia warunków edukacji i zwiększenia stopnia alfabetyzacji.
- Budowa szpitala w celu polepszenia poziomu ochrony zdrowia i zmniejszenia śmiertelności podczas porodów.
- Budowa studni w celu polepszenia dostępu do wody oraz szkolenia mechaników/czek lub promotorów/ek higieny.

Początki edukacji globalnej to działania związane z pomocą humanitarną i rozwojową. Kraje, które angażują się w działania poza swoimi granicami, uznały, że muszą tłumaczyć swoim obywatelom/kom, że taka pomoc jest potrzebna i konieczna. Robiły to w ramach edukacji rozwojowej, która później przekształciła się w edukację globalną. I choć zakres edukacji globalnej znacznie się rozszerzył, edukacja globalna i pomoc są ze sobą nierozdzielnie powiązane.

W efekcie zajęć z edukacji globalnej często organizowane są zbiórki finansowe na rzecz organizacji pomocowych. Warto jednak pamiętać, że pomoc to także szerzenie informacji i zwiększanie świadomości o sytuacji na świecie.



Od zawsze ludzie starają się podzielić świat według kategorii. W Europie w przeszłości, posługiwaliśmy się określeniami Stary Świat (Europa) i Nowy Świat (kolonie). W czasach zimnej wojny powszechne były określenia Pierwszy Świat – kraje kapitalistyczne, Drugi Świat – kraje komunistyczne i Trzeci Świat, czyli reszta krajów (utożsamianych z peryferiami i brakiem rozwoju). Wciąż można się spotkać z określeniem Trzeci Świat, jednak jest to podział przestarzały i zupełnie nie oddający dzisiejszej sytuacji globalnej oraz hierarchizujący (a tym samym wskazujący, że jedne państwa są bardziej wartościowe niż inne).

Innym archaicznym, ale wciąż często używanym określeniem jest podział na kraje rozwinięte i rozwijające się. Podział ten jest problematyczny nie tylko z powodu negatywnego nacechowania określenia krajów jako te „rozwijające” się w opozycji do tych, które „już się rozwinęły”.

Podłożem dla tego podziału jest założenie istnienia chronologicznego, stopniowego i uniwersalnego procesu, w którym kolejne szczeble są bardziej rozwinięte i przez to lepsze od poprzednich, a celem wszystkich społeczeństw jest upodobnienie się do tych „rozwiniętych”, czyli zachodnich. Aby uniknąć powyższych określeń, w 1980 r. Willy Brandt zaproponował terminy globalnej Północy i Południa. Podział ten jest obecnie powszechnie używany w edukacji globalnej. Kraje globalnej Północy to kraje o wysokim wskaźniku rozwoju gospodarczo-społecznego.

**Obecnie 75 proc. ludności świata żyje w państwach, które określamy jako średniozamożne.**

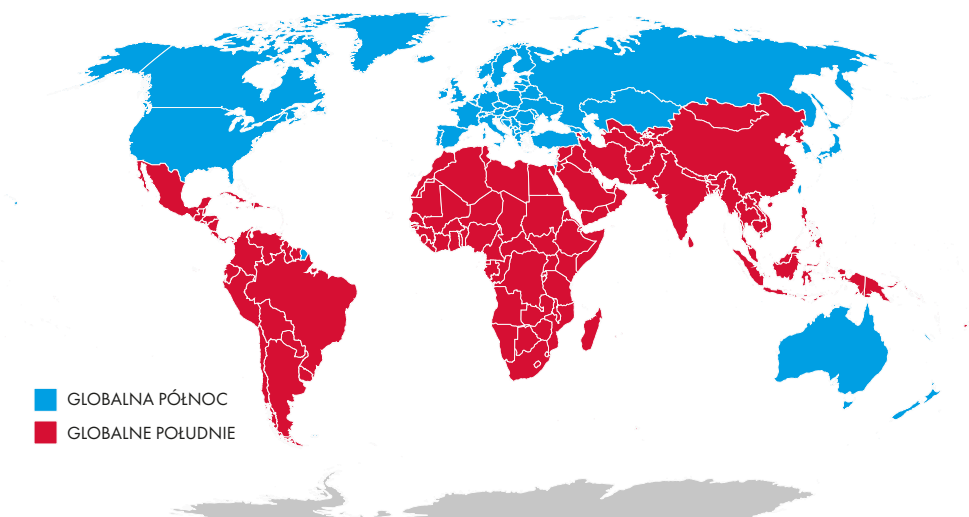
Nazywa się je tak, bo większość z nich znajduje się na północy świata (poza Australią i Nową Zelandią). Kraje globalnego Południa stanowią większość świata, zarówno pod względem liczby ludzi, jak i powierzchni. Mają one często gorszą sytuację gospodarczą (choć podobnie jak kraje Północy rozwijają się szybko pod względem ekonomicznym), ale są bardziej zróżnicowane kulturowo niż kraje globalnej Północy, które są w znacznej mierze zdominowane przez popularną kulturę anglosaską.

Zmiana na *globalną Północ* i *globalne Południe* przenosi akcent z rozwoju i europocentrycznej wizji świata na geopolityczne relacje władzy. Słowa te nie mają charakteru hierarchicznego, są bardziej neutralne. Są to umowne nazwy obszarów świata (dlatego piszemy je wielką literą - globalna Północ i globalne Południe, inaczej niż kierunki geograficzne), których głównym kryterium podziału jest wysokość PKB. Ważnym elementem edukacji globalnej jest zrozumienie historyczno-politycznych uwarunkowań, które sprawiają, że niektóre państwa są bardziej uprzywilejowane od innych (kolonializm, neokolonializm) i podkreślanie, że mieszkańcy/anki krajów bogatych nie są pod żadnym względem „lepsi” od ludzi w państwach borykających się z biedą.

Warto pamiętać, że również ten podział nie jest doskonały. Każdy podział świata na dwie części jest umowny, generalizujący i niejednoznaczny. Kraje na świecie są zbyt różnorodne, aby wrzucać je do dwóch opozycyjnych kategorii. Znajdziemy w obszarze globalnego Południa regiony o wysokim wskaźniku rozwoju, na Północy takie, które nie są wysoko rozwinięte (np. dyskusyjne jest zakwalifikowanie Indii, Chin lub Brazylii do jednej z tych kategorii). W obu tych obszarach znajdziemy też ludzi bardzo bogatych i biednych.

Aby uniknąć nieprecyzyjnego opisu części świata, można dokładnie określić grupę krajów, o których mówimy. Jeśli na przykład odnosimy się do dawnych europejskich mocarstw kolonialnych, lepiej powiedzieć to wprost, a nie używać terminu globalna Północ (nie wszystkie kraje globalnej Północy były imperiami kolonialnymi). Jeśli mamy na myśli 15 krajów wykorzystujących technologię w niewielkim stopniu, możemy powiedzieć o nich właśnie tak, zamiast globalne Południe (są kraje globalnego Południa, które w dużym stopniu wykorzystują technologię).

**Inne funkcjonujące terminy: większość świata/mniejszość świata, centrum/periferia, kraje dominujące/kraje podporządkowane, kraje uprzywilejowane/kraje nieuprzywilejowane.**



**Edukacja globalna** to część kształcenia obywatelskiego i wychowania, która rozszerza jego zakres przez **uświadamianie istnienia zjawisk i współzależności łączących ludzi i miejsca**. Jej celem jest przygotowanie odbiorców do stawiania czoła wyzwaniom dotyczącym całej ludzkości. Przez **współzależności** rozumiemy wzajemne powiązania i przenikanie się systemów kulturowych, środowiskowych, ekonomicznych, społecznych, politycznych i technologicznych.

Na określenie edukacji globalnej stosowane są w Polsce również inne terminy: edukacja rozwojowa, edukacja dla zrównoważonego rozwoju, edukacja na rzecz globalnego obywatelstwa. Ich zakresy znaczeniowe są tożsame.

*Powyższa definicja edukacji globalnej została wypracowana w 2010 roku przez międzysektorowy zespół złożony z nauczycieli/ek, doradców/czyń i konsultantów/ek metodycznych oraz przedstawicieli/ek Ministerstwa Edukacji Narodowej, Ministerstwa Spraw Zagranicznych, władz oświatowych, uczelni wyższych i organizacji pozarządowych.*

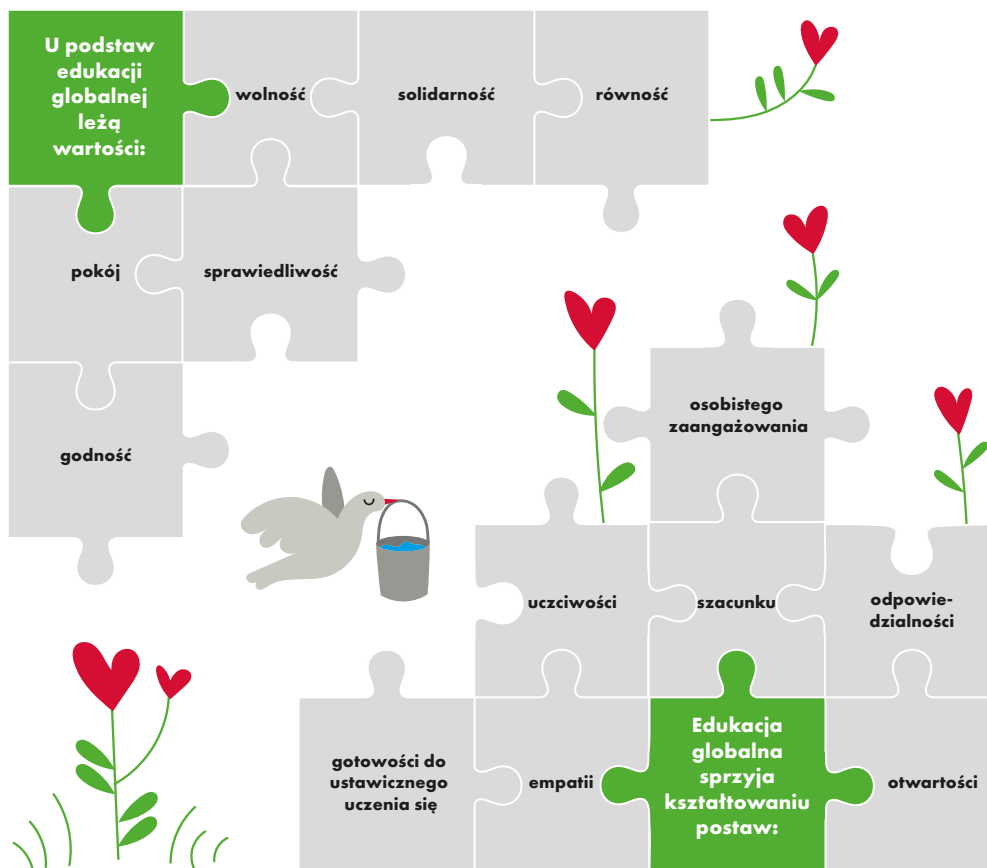


**Edukacja globalna kładzie szczególny nacisk na:**

- tłumaczenie przyczyn i konsekwencji zjawisk
- ukazywanie wpływu jednostki na globalne procesy i wpływu globalnych procesów na jednostkę
- przełamywanie istniejących stereotypów i uprzedzeń
- przedstawianie perspektywy globalnego Południa
- kształtowanie krytycznego myślenia i zmianę postaw

**Edukacja globalna pomaga w kształtowaniu następujących umiejętności:**

- dostrzegania i rozumienia globalnych współzależności
- krytycznego myślenia
- podejmowania świadomych decyzji
- współpracy w wymiarze lokalnym, krajowym i międzynarodowym



## ZAKRES TEMATYCZNY EDUKACJI GLOBALNEJ

Przykładowymi tematami z edukacji globalnej są:

- globalne skutki katastrofy klimatycznej
- odpowiedzialna konsumpcja
- polityczne przyczyny głodu na świecie
- aktywizm na rzecz globalnych wyzwań w różnych miejscach na świecie
- uchodźstwo jako konsekwencja konfliktów zbrojnych.

Ważne jednak, aby nie traktować edukacji globalnej tylko jako przekazywanie wiedzy o świecie. Ma ona także aspekt wychowawczy - odbywa się nie tylko na poziomie myślenia i rozumienia, ale także na poziomie odczuwania i działania.

Edukacja globalna uczy ludzi odpowiedzialności za świat i daje im nadzieję oraz narzędzia niezbędne do zmiany. Równocześnie nie daje nam prostych odpowiedzi i pokazuje, jak radzić sobie z niejednoznacznością wyborów, jakie stoją przed ludźmi jako jednostkami i zbiorowością. Świat to naczynia połączone, codziennie zależy od reszty świata, a świat zależy od naszych wyborów.

**Zakres tematyczny edukacji globalnej jest bardzo szeroki. Wiele zjawisk można przedstawić poprzez globalne współzależności, których przejawem są Cele Zrównoważonego Rozwoju 2030 sformułowane przez ONZ.**

### Do aktualnych wyzwań globalnych zaliczyć można:

- zapewnienie pokoju i bezpieczeństwa na świecie
- poprawę jakości życia w krajach globalnego Południa
- zapewnienie zrównoważonego rozwoju
- budowanie partnerskich relacji gospodarczych i społecznych pomiędzy krajami globalnej Północy i globalnego Południa



## PYTANIE DO REFLEKSJI

Jak możesz w swojej pracy edukacyjnej włączać wątki edukacji globalnej? Zapisz zarówno konkretne tematy, jak i podejścia lub pojęcia, które pozwolą Ci prezentować perspektywę globalną.

.....

.....

.....

Daj nam znać, jak ta publikacja sprawdza się w praktyce: [edukacja@pah.org.pl](mailto:edukacja@pah.org.pl).

## SKORZYSTAJ RÓWNIEŻ Z POZOSTAŁYCH POMOCNIKÓW:



Reagowanie na częste argumenty



Reagowanie na dyskryminujące słowa



Moderowanie dyskusji - zasady i wskazówki



[www.pah.org.pl/edukuj](http://www.pah.org.pl/edukuj)  
[edukacja@pah.org.pl](mailto:edukacja@pah.org.pl)



polska pomoc

Projekt współfinansowany w ramach programu polskiej współpracy rozwojowej Ministerstwa Spraw Zagranicznych RP.

Materiał edukacyjny Polskiej Akcji Humanitarnej, 2019, ISBN 978-83-63069-62-9  
Opracowanie merytoryczne: Margaret Amaka Ohia-Nowak, Joanna Pankowska  
Konsultacje merytoryczne: Łukasz Bartosik  
Opracowanie graficzne: Monika Wiśniewska  
Korekta językowa: Julia Kuffel

Pomocnik PAH jest dostępny na licencji Creative Commons Uznanie autorstwa 4.0 Międzynarodowe. Pewne prawa zastrzeżone na rzecz Polskiej Akcji Humanitarnej. Utwór powstał w ramach programu polskiej współpracy rozwojowej realizowanej za pośrednictwem MSZ RP w roku 2019. Zezwala się na dowolne wykorzystanie utworu, pod warunkiem zachowania ww. informacji, w tym informacji o stosowanej licencji, o posiadaczach praw oraz o programie polskiej współpracy rozwojowej.